

## Complément à l'inventaire des Lépidoptères du bois de la Comté (Puy-de-Dôme) (Lepidoptera)



Antoine LÉVÊQUE\* & François FOURNIER\*\*

\* 10 rue de la Vieille Montagne, 60700 PONT-SAINTE-MAXENCE

<antoine\_levêque@hotmail.com>

\*\* 25 rue de la Treille, 63000 CLERMONT-FERRAND

DANS LE CADRE de l'acquisition par le Conseil Général du Puy-de-Dôme d'une partie du bois de la Comté, un inventaire a été demandé par l'O.N.F. en 2002 et le Conseil Général afin de mieux connaître l'entomofaune de ce secteur. Ce travail, initialement prévu sur deux ans, fut réduit à une seule année, et encore incomplète, car le projet ne fut mis en œuvre que courant mai 2002. C'est la Société d'Histoire naturelle Alcide-d'Orbigny qui a réalisé ce travail, permettant ainsi de recenser 411 espèces dont 12 espèces nouvelles pour le département (BACHELARD & FOURNIER, 2002). D'autres prospections ont été réalisées en 2003 et 2004 par les auteurs.

Le bois de la Comté s'étale sur plusieurs communes : Pignols, Sallèdes, Saint-Babel, Yronde-et-Buron. L'altitude est comprise entre 600 et 817 m (sommet du Pic de Cheix-Blanc), l'altitude moyenne étant de 655 m. Le relief est constitué de buttes volcaniques d'origine ancienne (Miocène) où l'on peut observer des éboulis sur les pentes avec des prismes basaltiques caractéristiques. Le substrat est constitué de pépérites, qui donnent un sol sec et imperméable sur les versants sud et des zones humides dans les dépressions qui parsèment le bois.

Le climat est assez sec mais avec des précipitations supérieures à la Limagne. Le maximum de précipitations entre mai et août permet à la forêt de garder une certaine humidité durant la période de végétation.

Le bois a une origine très ancienne. Au XVII<sup>e</sup> siècle, il était déjà exploité et réputé pour être l'une des plus belles forêts de France. Certaines zones ont été défrichées au Moyen Âge par les habitants des monastères alentours, comme la clairière vers le Fayet. La forêt a été longtemps exploitée en taillis-sous-futaie. Aujourd'hui la gestion s'oriente davantage vers le développement de la futaie.

L'association végétale la plus importante en superficie est une chênaie composée en majorité de Chênes sessiles et d'essences diverses (noisetiers, charmes, sycomores, tilleuls, hêtres...). Cette association fut nommée *Querceto-carpinetum montanum* par LÉMÉE (1946) pour son rap-

prochement avec une végétation de montagne. Sur les pentes au nord, on note des hêtraies associées au tilleul. Les versants les plus au sud sont colonisés par une végétation de type thermophile. On peut noter la présence de *Lilium martagon* et de *Geranium nodosum*. Il existe quelques plantations de résineux mais qui restent limitées en superficie. Le bois comporte de nombreuses zones humides disséminées où l'on rencontre tritons et salamandres, entre autres.

Les chasses de nuit ont été réalisées uniquement à la lumière. Sauf pour quelques espèces peu communes, qui sont accompagnées d'un petit commentaire, toutes les données citées sont nouvelles pour le bois de la Comté, à l'exception de quelques-unes.

La liste suit la classification de la seconde édition de la liste de LERAUT (1997).

#### **Adelidae**

185 - *Nemapogon pilella* D. & S. : V.2003 (FF).

194 - *Cauchas rufimetrella* Scop. : VI.1997 (FF), non pris en compte dans le précédent inventaire.

#### **Tischeriidae**

241 - *Tischeria marginea* Hw : V.2003 (FF). Espèce nouvelle pour le département.

#### **Tineidae**

383 - *Monopis weaverella* Scott. : V.2003 (FF).

#### **Yponomeutidae**

610 - *Ypsolopha sylvella* L. : 31.VII.2004 (FF). Espèce nouvelle pour le département.

615 - *Ypsolopha ustella* Cl : VII.2004 (FF).

655 - *Prais fraxinella* Bjk : VI.2003 (FF).

#### **Argyristhidae**

684 - *Argyristhia conjugella* Z. : V.2003 (FF).

#### **Coleophoridae**

761 - *Coleophora flavipennella* Dup. : VI.2003 (FF).

829 - *Coleophora deauretella* L. & Z. : VI.2003 (FF).

912 - *Coleophora therinella* Tgstr. : VI.2003 (FF).

#### **Elachistidae**

1201 - *Agonopteryx purpurea* Hw. : VII.2003 (FF).

1202 - *Agonopterix subpropinquella* Stt. : V.2003 (FF).

#### **Oecophoridae**

1224 - *Diurnea fagella* D. & S. : III.2003 (FF).

#### **Autostichidae**

1299 - *Synnoca signatella* HS. : VI.2003 (FF).

#### **Gelechiidae**

1504 - *Argolamprotes micella* D. & S. : VI.2003 (FF)

1565 - *Teleiodes fugacella* Z. : VI.2003 (FF)

1568 - *Teleiodes luculella* Hb. : VI.2003 (FF)

1764 - *Syncopacma larseniella* Gozm. : VI.2003 (FF). Espèce nouvelle pour le département.

- 1774 - *Anacampsis timidella* Woch : VII.2003 (FF).  
 1798 - *Dichomeris derasella* D. & S. : V.2003 (FF) .  
 1801 - *Dichomeris alacella* Z : VI.2003 (FF).  
 1811 - *Acompsia tripunctella* D. & S. : VI.2003 (FF).

### **Tortricidae**

- 1941 - *Choristneura diversana* Hb. : VII.2003 .  
 1987 - *Capua vulgana* Fröl. : VII.2003 (FF).  
 1995 - *Neosphateroptera nubilana* Hb. : VI.2003 (FF).  
 2003 - *Tortricodes alternella* D. & S. : III.2003 (FF).  
 2026 - *Cnephasia communana* H-S. : V.2003 (FF).  
 2036a - *Pseudargyrotoxa conwagana* F : VI.2003 (FF).  
 2075 - *Agapeta hamana* L. : VI.2003 (FF).  
 2142 - *Acleris forskaena* L : VIII.2003 (FF).  
 2146 - *Acleris sparsana* D. & S. : XI.2003 (FF).  
 2164 - *Acleris cristana* D. & S. : V.2003 (FF).  
 2175 - *Isotrias rectifasciana* Hw. : VI.2003 (FF).  
 2190 - *Ancyliis achatana* D. & S. : VI.2003 (FF).  
 2321 - *Spilonota ocellana* D.& S. : VII.2003 (FF).  
 2340 - *Enarmonia formosana* Scop. : VI.2003 (FF).  
 2344 - *Lathronympha strigana* F. : VI.2003 (FF).  
 2486 - *Hedya salicella* L. : V.2003 (FF).  
 2553 - *Endothinia lapideana* H-S. : VI.2003 (FF).

### **Alucitidae**

- 2576 - *Alucita hexadactyla* L. : un exemplaire le 28.V.2003 (FF).  
 2583 - *Alucita desmodactyla* Z. : un ex. le 28.VII.2002 (FF ; J. Nel det.)

### **Pterophoridae**

- 2657 - *Stenoptilia pelinodactyla* Stein. : VI.2003 (FF).

### **Pyralidae**

- 2762 - *Oncocera semirubella* Scop. : VI 2003 (FF).

### **Crambidae**

- 2966 - *Agriphila inquinatella* D. & S. : IX.2003 (FF).  
 3055 - *Eudonia pallida* Curt. : V.2003 (FF).  
 3063 - *Evergestis limbata* L. : VII.2003 (FF).  
 3070 - *Evergestis pallidata* Scop. : VII.2003 (FF).  
 3071 - *Evergestis extimalis* Scop : VII.2003 (FF).  
 3093 - *Pyrausta purpuralis* L : VII.2003 (FF) .  
 3097 - *Pyrausta despicata* Scop. : VII.2003 (FF).  
 3121 - *Sitochroa verticalis* L. : V.2003 (FF).  
 3144a - *Udea ferrugalis* Hb. : VII.2003 (FF).  
 3167 - *Mecyna flavalis* D. & S. : VII.2003 (FF).  
 3197 - *Agrotera nemoralis* Scop. : VI.2003 (FF).

### **Saturniidae**

- 3232 - *Saturnia pyri* L. : un mâle le 30.V.2003 (AL). Cette espèce a beaucoup regressé ces dernières années et se rencontre plutôt dans des biotopes occupés par d'anciens vergers.

### **Sphingidae**

- 3257 - *Hyles livornica* E. : un ex. le 03.VIII.2003 (AL). Espèce migratrice peu courante en Auvergne.

**Lycaenidae**

3336 - *Callophrys rubi* L. : V (AL).

3348 - *Everes alcetas* Hoff. : VI (FF). Observé vers une mare artificielle en plein bois.

**Nymphalidae**

3465 - *Apatura ilia* D. & S. : un mâle de la forme *clytie* en juin (AL). Espèce connue sur le site mais peu fréquente.

3485 - *Limnitis populi* L. : cette espèce localisée en Auvergne, rarement abondante, était déjà citée du bois de la Comté ; 11 mâles ont été observés (07.VI.2003, AL) : 9 individus différents entre 15 et 17h posés sur des excréments ou près de flaques et deux imagos trouvés morts.

**Drepanidae**

3524 - *Polyploca ridens* F. : III.2003 (FF).

3533 - *Sabra harpagula* E. : un ex. le 30.V.2003 (AL). Espèce déjà citée du bois de la Comté mais peu commune.

**Geometridae**

3536 - *Alsophila aescularia* D. & S. : III.2003 (FF).

3539 - *Pseudoterpna pruinata* Hfn. : VI.2003 (FF).

3565 - *Cyclophora porata* L. : V.2003 (FF).

3567 - *Cyclophora punctaria* L. : V.2003 (FF).

3569 - *Cyclophora linearia* Hb. : un ex. le 9.VI. 2003 (AL).

3577 - *Scopula nigropunctata* Hfn. : VI.2003 (FF).

3579 - *Scopula ornata* Scop. : VI.2003 (FF).

3591 - *Scopula flosslactata* Hw. : V.2003 (FF) .

3697 - *Xanthorhoe montana* D. & S. : VI.2003 (AL).

3704 - *Catarrhoe cuculata* Hfn. : VI.2003 (FF).

3726 - *Anticlea badiata* D. & S. : III.2003 (FF).

3730 - *Lampropteryx suffumata* D. & S. : V.2003 (AL).

3752 - *Thera obeliscata* Hb. : V.2003 (AL).

3755 - *Thera stragulata* Hb. : V et VI.2003 (AL).

3787 - *Philereme vetulata* D. & S. : VI.2003 (FF).

3808 - *Perizoma albulata* D. & S. : un ex. le 30.V.2003 (AL).

3818 - *Eupithecia inturbata* Hb. : un ex. le 3.VIII.2003 (AL). Espèce peu citée du département : Volvic (*obs.* M. Rance), Saint-Ours (FF).

3844 - *Eupithecia egenaria* HS. : un ex. le 30.V.2003 (AL). La présence de cette espèce est très intéressante car elle n'était connue que de deux stations dans le département : Volvic (*obs.* M. Rance), Issartier (*obs.* R. Bérard).

3865 - *Eupithecia subfuscata* Hw : un ex. le 30.V.2003 (AL).

3904 - *Eupithecia lariciata* Fr. : V.2003 (FF).

3846 - *Eupithecia centaureata* D. & S. : VII.2003 (FF).

3863 - *Eupithecia tripunctaria* H-S. : V.2003 (FF).

3891a - *Eupithecia abbreviata* Stph : III.2003 (FF).

3906 - *Gymnoscelis rufifasciata* Hw. : VII.2003 (FF).

3912 - *Horisme vitalbata* D. & S. : V.2003 (FF).

3938 - *Asthena albulata* Hfn. : V.2003 (FF).

3946 - *Trichopteryx carpinata* Bkh. : un ex. le 04.V.2003 (AL).

3964 - *Macaria wauvaria* L. : VI.2003 (FF) (AL).

3997 - *Apeira syringaria* L. : un ex. le 30.V. 2003 (AL). Très belle géomètre assez peu citée en Auvergne.

- 3993 - *Epione repandaria* Hfn. : VI.2003 (AL). Déjà citée une fois du bois de la Comté et peu répandue dans le département.  
 4015 - *Biston strataria* Hfn. : III.2003 (FF).  
 4018 - *Apocheima hispidaria* D. & S. : III.2003 (FF).  
 4053 - *Peribatodes secundaria* D. & S. : VIII.2003 (FF).  
 4059 - *Deileptenia ribeata* Cl. : VI.2003 (AL). Signalée avec point d'interrogation par P. Bachelard, sa présence est donc confirmée. Cette espèce n'a été intégrée à la faune du département que depuis 1997.  
 4076 - *Adactylotis contaminaria* Hb. : V.2003 (FF).  
 4083 - *Lomographa bimaculata* F. : V.2003 (AL, FF).

#### Notodontidae

- 4156 - *Notodonta torva* Hb. Cette espèce déjà citée de ce site est assez peu répandue en France. Elle se montre abondante et présente deux générations, mai et août (AL, FF).  
 4166 - *Leucodonta bicoloria* D. & S. : V.2003. Un ex. de cette espèce localisée, surtout connue de la chaîne des Puys (FF).

#### Arctiidae

- 4255 - *Euplagia quadripunctaria* Poda : VIII.2003 (AL).

#### Noctuidae

- 4269 - *Zandognathe lunalis* Scop. : VI.2003 (FF).  
 4310 - *Tyta luctuosa* D. & S. : V.2003 (FF).  
 4345 - *Emmelia trabealis* Scop. : VI.2003 (FF).  
 4328 - *Catocala nupta* L. : cinq ex. le 03.VIII.2003 (A.L).  
 4455 - *Hyboma strigosa* D. & S. : VI.2003 (AL).  
 4457 - *Acronicta aceris* L. : VI.2003 (FF).  
 4459 - *Triaena psi* L. : V.2003 (FF).  
 4504 - *Eupsilia transversa* Hfn. : III.2003 (FF).  
 4549 - *Litophane ormitopus* Hfn. : III.2003 (FF).  
 4704 - *Pholedes captiuncula* Tr. : un ex. de cette espèce plutôt répandue en altitude en VI.2003 (FF).  
 4728 - *Apamea furva* D. & S. : VI.2003 (FF).  
 4733 - *Apamea sublustris* E. : VI.2003 (FF).  
 4743 - *Dicycla oo* L. : VI.2003 (FF).  
 4758 - *Trachea atriplicis* L. : VII.2003 (FF).  
 4766 - *Rusina ferruginea* E. : VII.2003 (FF).  
 4767 - *Dypterygia scabriuscula* L. : V.2003 (FF). Espèce peu commune en Auvergne.  
 4798 - *Orthosia gothica* L. : III.2003 (FF).  
 4799 - *Orthosia munda* D. & S. : III.2003 (FF).  
 4801 - *Orthosia cerasi* Fab. : III.2003 (FF).  
 4806 - *Orthosia cruda* D. & S. : III.2003 (FF).  
 4809 - *Orthosia incerta* Poda : III.2003 (FF).

Ces prospections supplémentaires ont permis d'observer la présence d'une centaine de Lépidoptères nouveaux pour le bois de la Comté. Il reste encore beaucoup de travail pour réaliser un véritable inventaire de cette zone qui possède des biotopes particuliers qui devraient permettre de réaliser d'autres découvertes intéressantes.

Au total, il a été possible de recenser 529 espèces dont 53 Rhopalocères et 476 Hétérocères (parmi lesquels 3 Zyènes et 150 microlépidoptères). □

### Références bibliographiques

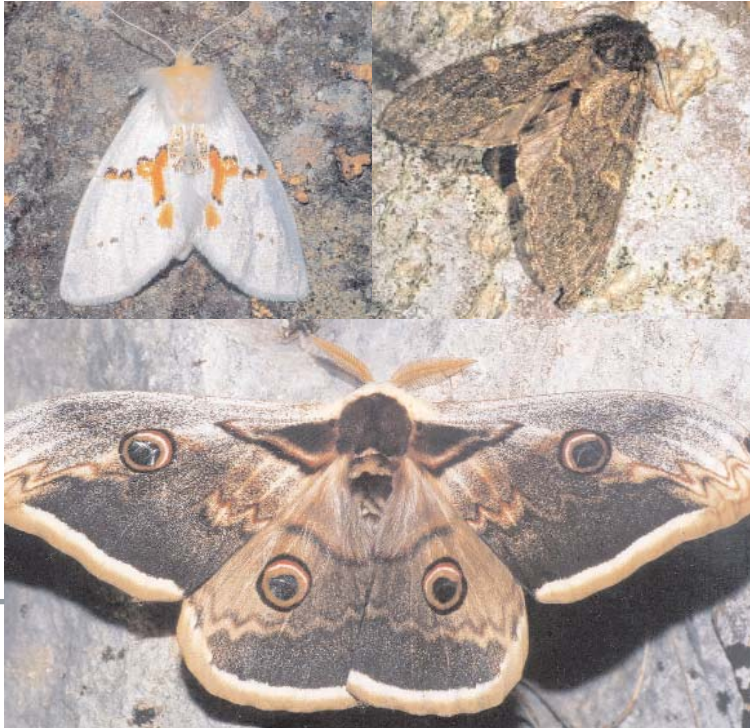
BACHELARD (P.) & FOURNIER (F.), 2002. – Contribution à l'inventaire des Lépidoptères des bois de la Comté (Puy-de-Dôme). 1<sup>re</sup> année : 2002. Rapport d'étude Conseil Général du Puy-de-Dôme, Office National des Forêts et Société d'Histoire naturelle Alcide-d'Orbigny, non paginé.

FOURNIER (F.), 2002. – Yponomeutidae du Puy-de-Dôme. *Arvernais*, 23-24 : 17.

LÉMÉE (G.), 1946. – Étude phytosociologique sur la forêt de la Comté d'Auvergne (Puy-de-Dôme). *Revue des Sciences naturelles d'Auvergne*, XII : 22-42.

LÉRAUT (P.), 1997. – Liste systématique et synonymique des Lépidoptères de France, Belgique et Corse. 2<sup>ème</sup> édition. Supplément à *Alexanor*, Paris, 526 p.

•••



P. Bachelard

De haut en bas et de gauche à droite :  
*Leucodonta bicoloria*  
*Notodonta torva*  
*Saturnia pyri*