

Sur deux pompiles rares en France découverts endormis au fond de mes boîtes

(Hymenoptera : Pompilidae)

Frédéric Durand

58, chemin Floréal, 63000 Clermont-Ferrand

fdurand@shnao.net

Grâce à Marc Tussac, aux récoltes de son frère Hubert, et à son réseau de nombreux correspondants, un très important matériel m'a été confié. Accumulant du retard, caractéristique propre à tous les entomologistes, je n'avais pas pu réaliser tout l'intérêt de ces spécimens qui dormaient sagement dans mes boîtes en attendant d'être étiquetés. Ainsi, noyés parmi quelques milliers d'*Arachnospila minutula*, *Episyron rufipes*, *Auplopus carbonarius*, *Auplopus rectus*, *Anoplius nigerrimus*, *Agenioideus nubecula*, *Agenioideus cinctellus*, *Aporus unicolor*, *Aporus bicolor*... et autres pompiles courants qui submergent les pièges Malaise se trouvaient quelques pépites, dont je présente ici deux espèces, pour lesquelles je précise quelques caractéristiques morphologiques utiles à l'identification.

Forêt de la Grésigne (Tarn) : récolteur N. Goux, piège (sans autre précision), un mâle de *Dipogon monticolus* WAHIS 1972, 23 avril 2007, ainsi qu'une femelle de la même espèce récoltée le 21 mai 2007. Ces captures confirment la présence de ce pompile rarissime dans cette forêt. La femelle de *Dipogon monticolus* n'est pas aisée à distinguer de *Dipogon variegatus* (LINNAEUS, 1758) espèce commune et abondante en France, pour permettre une meilleure interprétation de la clef de Raymond Wahis* parue en 2005, voir les figures 1 et 2 de cette note.

Ces captures confirment aussi tout l'intérêt de bien prospecter les forêts dès le printemps car les espèces de *Dipogon* considérées comme rares en France (*vechti*, *austriacus*, *monticolus*) semblent toutes être printanières et forestières.

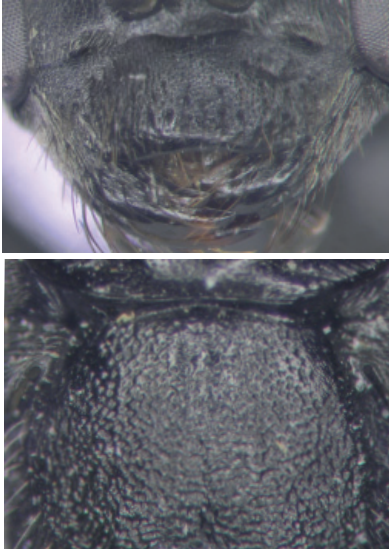


Figure 1 : en haut, clypeus, bombé et à marge épaisse; propodeum ponctué sans strie de *Dipogon monticolus* ♀.

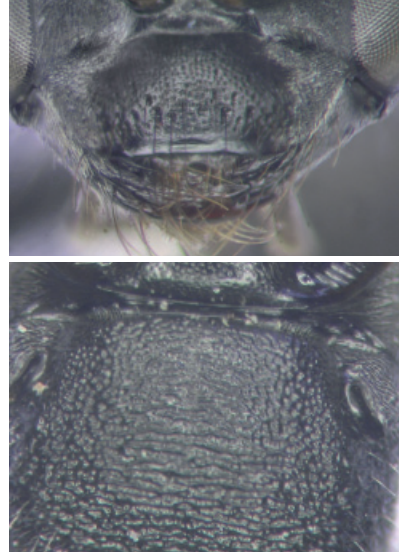


Figure 2 : en haut clypeus, plan à marge fine, bordée et luisante ; propodeum ponctué et strié de *Dipogon variegatus* ♀.

Franchement plus inattendue, et qui aiguëra encore plus la soif d'inventaires et de connaissances biogéographiques de nos amis bretons du GRETTIA, la capture (7-14 août 1994, piège Malaise) par J.-P. Sarthou, à Orx, dans le département des Landes d'un mâle d'*Aporinellus moestus* (KLUG, 1834), ce qui agrandit considérablement son aire de répartition connue.

Jusqu'alors l'espèce était considérée comme strictement méditerranéenne, voir l'article de Wahis cité en référence.

Malgré sa faible taille, ce qui est inhabituel chez *Aporinellus moestus*

(ce qui lui a valu certainement un classement par désintérêt et pré tri visuel hasardeux comme *sexmaculatus* au fond d'une boîte oubliée) ce spécimen a bien toutes les autres caractéristiques anatomiques de son espèce qui pour plus de clarté sont illustrées dans la planche suivante page 24.

Référence :

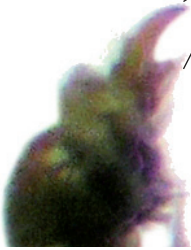
*Raymond WAHIS. - Sur quelques Pompilides nouveaux ou rares en France avec description d'un *Dipogon* nouveau : *Dipogon fonfriaei* sp. n et présence du genre *Telostegus* COSTA (Hymenoptera : Pompilidae). *Notes fauniques de Gembloux*, 2005, 58, 37-56.

taille réelle
7 mm

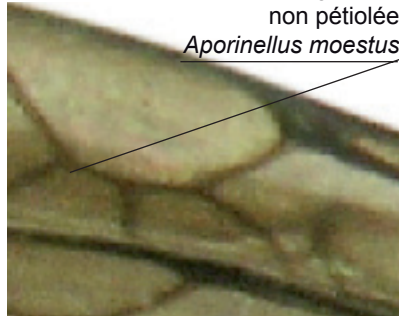
Aporinellus moestus ♂
Orx, Landes
(7-14 août 1994)



Griffes des pattes bifides
Aporinellus moestus



Cellule submarginale 3
non pétiolée
Aporinellus moestus



Griffes des pattes simples
Aporinellus sexmaculatus



cellule submarginale 3 pétiolée
Aporinellus sexmaculatus

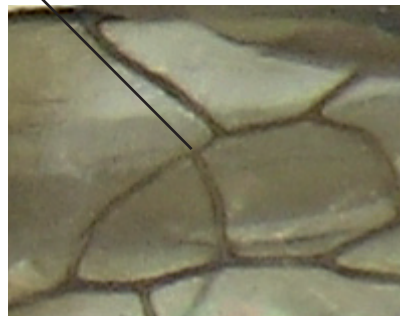


Planche : habitus d'*Aporinellus moestus* ♂ et critères d'identification
(valables pour les ♂♀) des deux espèces françaises du genre *Aporinellus*.