

■ Atlas écologique des Rhopalocères et Zygènes du département du Puy-de-Dôme



feuille d'information n°2
avril 2005

Philippe BACHELARD*

* Le Monteillet, 63210 O.LBY <pbachelard@shnao.net>

CETTE deuxième feuille d'information arrive avec les premières sorties sur le terrain et les premières observations de Rhopalocères. L'année 2005 sera très importante puisque c'est la dernière année de prospection. J'espère qu'elle sera aussi fructueuse que l'an passé puisque nous avons enregistré une espèce nouvelle pour le département et plus de 10 400 données supplémentaires !

Nature et analyse des données

La base est composée actuellement de 28 275 données (au 31 mars 2005). Celles-ci proviennent principalement de trois sources : la bibliographie, les collections (déposées essentiellement dans les musées d'histoire naturelle) et les données de terrain fournies par les particuliers.

Bibliographie

À ce jour, 107 références bibliographiques ont été réunies (cf. feuille d'information n°1), dont 99 ont fourni des données exploitables. Il s'agit d'une part de catalogues (principalement GUILLEMOT,

1854 et BEAULATON, 1971-72), et d'autre part d'articles et de notes parus dans des revues spécialisées ou, plus généralement, de sciences naturelles (*Alexanor*, *Entomops*, *Bulletin de la Société linnéenne de Lyon*, *Revue de la Société d'Histoire naturelle d'Auvergne...*). Le nombre de données issues de la bibliographie est de 1 678.

Collections

Le nombre de données issues des collections est de 736. Les cinq principales collections sont :

- collection Pierre Lachiver (Muséum d'Histoire naturelle Henri-Lecoq, Clermont-Ferrand) : 43 données ;
- collection Michel Duvert (Mairie de Chambon-sur-Lac) : 268 données ;
- collection Cornut-Gentille (Muséum d'Histoire naturelle Henri-Lecoq, Clermont-Ferrand) : 160 données ;
- collection Huber (Muséum d'Histoire naturelle Henri-Lecoq, Clermont-Ferrand) : 43 données ;
- collection Jacques Plantrou (Opie Guyancourt) : 39 données.

Particuliers

Le nombre de contributeurs s'élève à un peu plus de 50 : ils totalisent 23 635 données. Parmi ceux-ci, dix ont fourni plus de 98 % des données :

- François Fournier : 12 115 ;
- Philippe Bachelard : 5 612 ;
- Thierry Leroy : 1 530 ;
- Jean et Dominique Faïn : 996 ;
- Alexandre Teynié : 852 ;
- Bruno Serrurier : 827 ;
- Jean-Pierre Dulphy et Xavier Rambaud : 719 ;
- Bruno Dauguet : 619.

▼ Tableau 1 — Répartition des données selon leur origine

	Bibliographie	Collection	Particuliers
Nombre de données	1 678	2 919	23 678
Répartition des données	6 %	10 %	84 %

▼ Tableau 2 — Répartition temporelle des données

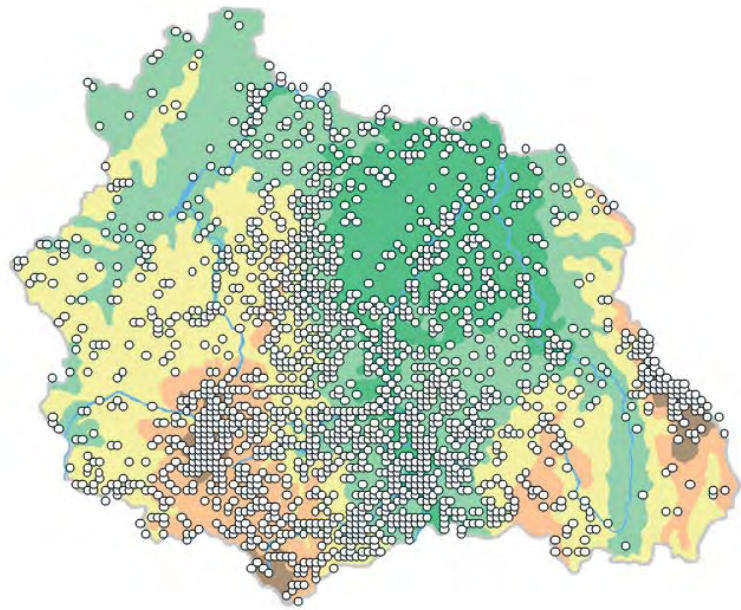
	< 1900	1900-1979	> 1979
Nombre de données	147	1 977	26 151
Répartition des données	6 %	10 %	84 %

Couverture géographique

La carte de synthèse des points de prospection (figure 1) montre que le déficit d'observations en Grande Limagne, une large partie des Combrailles et du Livradois, a été en partie comblé en 2004.

► Figure 1 — Carte de synthèse de toutes les données

Chaque point matérialise la présence d'au moins une espèce dans un carré kilométrique



La figure 2 révèle que 413 communes sont citées dans la base de données, ce qui représente 86 % des communes du département. Les trois communes les plus riches sont Chambon-sur-lac (108 espèces), Mazoires (101) et Besse-et-Saint-Anastaise (98).

Les espèces

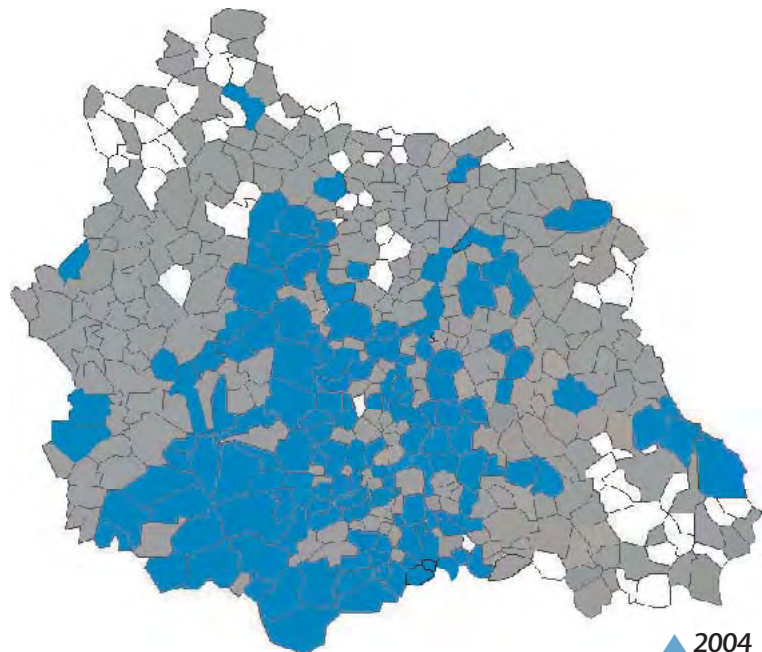
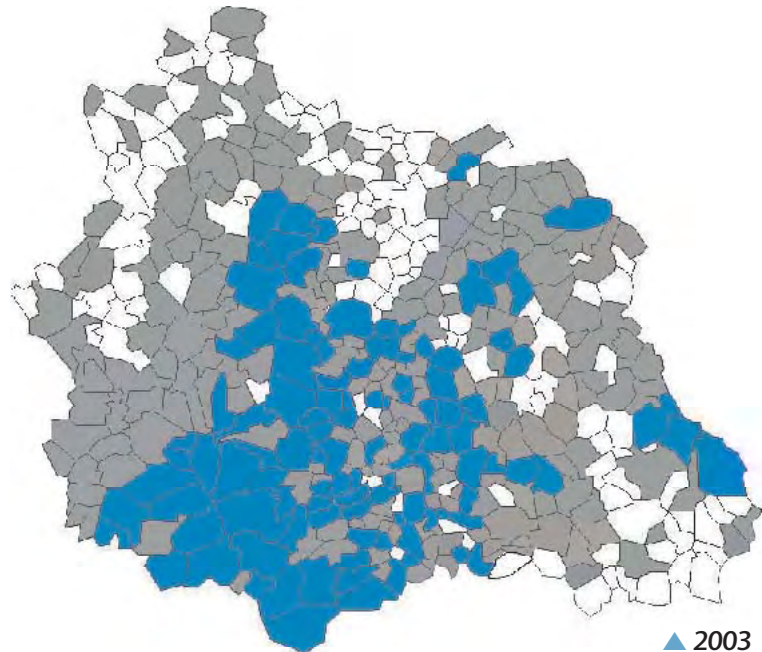
Une nouvelle espèce pour le département a été identifiée en 2004 : il s'agit de *Pieris manni* (Chambon-sur-Lac, F. Fournier). Le nombre de données par espèce ou complexe d'espèces est détaillé dans le tableau 3. Quatorze espèces possèdent plus de 500 données :

- *Coenonympha pamphilus* : 1 176 ;
- *Pieris napi* : 1 066 ;
- *Maniola jurtina* : 1 001 ;
- *Polyommatus icarus* : 793 ;
- *Aglais urticae* : 654 ;
- *Pieris rapae* : 654 ;
- *Colias crocea* : 644 ;
- *Melanargia galathea* : 636 ;
- *Gonepteryx rhamni* : 631 ;
- *Anthocharis cardamines* : 628 ;
- *Lasiommata megera* : 576 ;
- *Inachis io* : 540 ;
- *Aporia crataegi* : 522 ;
- *Lycaena phlaeas* : 520.

Remerciements. Ils s'adressent au muséum d'histoire naturelle Henri-Lecoq, à la mairie de Chambon-sur-Lac, à la Société entomologique du Limousin et à tous les contributeurs.

► Figure 2 — Cartes de synthèse communales

En bleu : communes ayant plus de 30 espèces
En gris : communes ayant moins de 30 espèces
En blanc : aucune donnée disponible



▼ Tableau 3 — Synthèse des données par familles

Familles	Zygaenidae	Hesperiidae	Papilionidae	Pieridae	Lycaenidae	Nymphalidae	
						Nymphalinae	Satyrinae
Nombre d'espèces	20	17	4	14	38	32	27
Nombre de données	1 045	1 706	1 037	5 410	5 137	6 943	6 863
Nombre moyen de données par espèce	52	100	258	386	135	217	254